



---

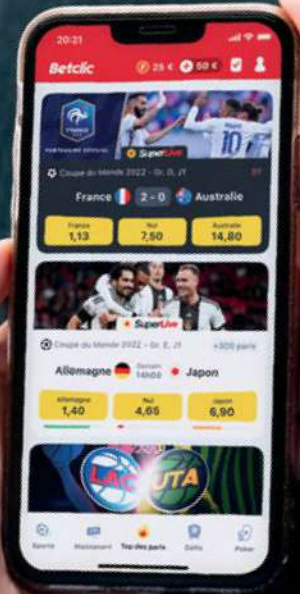
BILAN ANNUEL – ESG 2025

---

# LOV

GROUP

Une année  
d'actions et  
d'engagements





Créé en 2008 par Stéphane Courbit, LOV Group occupe des positions fortes dans ses différentes activités : l'audiovisuel, l'événementiel et expérientiel, les jeux en ligne, l'hôtellerie de luxe, l'exploitation viticole, oléicole, les cosmétiques ainsi que la Food.

AIRELLES



# LE MOT DE CHLOÉ



Le monde dans lequel nous évoluons se transforme rapidement. Le changement climatique n'est plus une perspective lointaine : il est déjà là, visible, tangible, et il impacte nos vies comme nos activités. En parallèle, les attentes de la société évoluent profondément. Citoyens, clients et collaborateurs expriment aujourd'hui un besoin clair : celui d'entreprises responsables, transparentes et sincèrement engagées.

Chez LOV Group, la transition écologique et sociale est envisagée comme une aventure collective. Loin d'être une contrainte, elle représente une opportunité de construire un avenir plus durable, de renforcer la solidité du modèle de l'entreprise et de donner davantage de sens à son développement. Elle répond également aux aspirations des nouvelles générations, en quête d'engagement, de valeurs fortes et d'impact concret.

La démarche RSE de LOV Group repose avant tout sur une dimension humaine. Les engagements prennent vie grâce à l'implication quotidienne des collaborateurs, dont l'énergie et les initiatives nourrissent une dynamique collective forte. Chaque action menée contribue à renforcer la fierté d'appartenir à un groupe engagé. C'est dans cet esprit que les efforts se concentrent sur des causes qui fédèrent et reflètent les valeurs du Groupe : la protection de l'environnement, l'égalité des chances et des genres, la diversité et l'inclusion, la qualité de vie au travail, la santé et la solidarité.

Ce bilan 2025 illustre concrètement cette mobilisation collective. Il met en lumière des actions menées en France et portées par l'ensemble des équipes.

L'année 2026 s'ouvre avec enthousiasme et détermination, avec la volonté de structurer et d'harmoniser les initiatives ESG, d'en imaginer de nouvelles et de mesurer les progrès réalisés.

**Chloé Rossignol**

*Responsable ESG de LOV Group*

# LOV GROUP EN 2025



220 000 heures de contenus audiovisuels  
25 pays  
130 labels de production



Plus de 3000 événements et expériences  
Des cérémonies pour des compétitions  
sportives d'envergure : Champions  
League, FIFA Club World Cup 2025  
Des défilés de mode pour Saint Laurent,  
Louis Vuitton, Chanel

---

AIRELLES

10 hôtels Airelles  
270 clés  
12 000 séjours  
30 restaurants  
Ouverture du 1er hôtel à l'international  
à Venise en 2026

---



Plus de 5 millions de joueurs uniques  
sur les plateformes Betclic

---

LADURÉE  
*Paris*

174 points de vente Ladurée dans 24 pays

---



Une gamme de 20 produits Jardins Baulieu,  
made in France  
Laboratoires Botanique Avancée :  
700m<sup>2</sup> de laboratoires de biotechnologie  
et de formulation LBA au cœur d'un domaine  
français

---

ESTOUBLON



360 hectares de vignes et 106 hectares  
d'olivieraie Estoublon

---



1

# NOS ENGAGEMENTS SOCIAUX

---

Égalité des chances  
Égalité des genres  
Handicap  
Santé  
Solidarité  
Qualité de vie au travail

---



1.1

ÉGALITÉ  
DES GENRES

## EGALITE DES GENRES

## Une enquête dédiée à la santé féminine chez Ladurée

En 2025, Ladurée et LOV Group ont engagé une démarche inédite consacrée à la santé des femmes au travail. Menée avec le cabinet Ninti et accompagnée par une experte en santé publique, cette initiative a pour objectif de mieux comprendre les réalités vécues par les collaboratrices, afin de renforcer durablement les politiques RH, RSE et de qualité de vie et des conditions de travail du groupe.

Au-delà de son ambition opérationnelle, cette démarche s'inscrit également dans une logique de contribution scientifique. Les données recueillies, strictement anonymisées, agrégées et collectées avec le consentement des participantes, pourront alimenter des travaux de recherche et donner lieu à des publications dans des revues spécialisées.

Reposant sur un questionnaire anonyme complet, co-construit par Ladurée, Ninti et LOV Group, l'étude poursuit trois objectifs complémentaires. Il s'agit d'abord de dresser un état des lieux précis des enjeux de santé féminine au sein des différents métiers de Ladurée

(qu'il s'agisse des douleurs menstruelles, de la fatigue, de la charge mentale ou de l'accès aux soins) en tenant compte des spécificités de la production, des boutiques et des fonctions support.



L'enquête vise ensuite à renforcer la prévention, en évaluant l'accès des collaboratrices au suivi médical essentiel et en identifiant les leviers favorisant des comportements de santé positifs. Enfin, elle a pour vocation d'accompagner la transformation interne, en éclairant les pratiques RH et managériales, en identifiant des axes de progrès concrets et en mettant en place des indicateurs de suivi dans la durée.

À travers cette démarche, Ladurée affirme une conviction forte : la santé des femmes ne relève pas d'un sujet secondaire, mais constitue un pilier essentiel du bien-être au travail et de la performance durable. Mieux prendre en compte ces enjeux, c'est agir à la fois pour les collaboratrices et pour l'entreprise.

Élaborée en 2025, cette enquête sera déployée auprès des collaboratrices de Ladurée en 2026 et constituera une base structurante pour bâtir un environnement de travail plus attentif, inclusif et durable.

## EGALITE DES GENRES

## L'endométriose, parlons-en !

Le 27 mars, près de cinquante collaborateurs ont participé à une conférence en visioconférence consacrée à un sujet de santé encore trop tabou : l'endométriose.

À cette occasion, le groupe a accueilli Bertille Flory, patiente-experte, formatrice auprès d'étudiants en santé, contributrice à des travaux de recherche sur l'endométriose et mère de trois enfants. Son témoignage, nourri à la fois par son expérience personnelle et son expertise, a permis de mieux comprendre cette maladie qui touche une femme sur dix, mais reste encore trop souvent mal diagnostiquée et mal comprise.

Au fil de l'échange, Bertille Flory est revenue de manière claire et pédagogique sur ce qu'est l'endométriose, ses symptômes et les nombreuses idées reçues qui l'entourent. Elle a également mis en lumière l'impact important de la maladie sur la vie quotidienne et professionnelle des personnes concernées : douleurs chroniques, fatigue, difficultés à concilier santé et activité professionnelle. Elle a enfin rappelé que l'endométriose est aujourd'hui reconnue comme un handicap, ouvrant droit à des dispositifs d'aménagement et de soutien en milieu professionnel.

La conférence s'est conclue par le partage de conseils concrets pour améliorer la qualité de vie au travail et à domicile, ainsi qu'un message essentiel : ne pas rester seule face à la maladie.

Ouvert à toutes et tous, cet événement a offert un espace d'écoute et de dialogue apprécié, contribuant à lever le tabou autour d'un enjeu de santé encore trop souvent invisible.



**INVITATION**

**CONFERENCE**  
**SENSIBILISATION À L'ENDOMETRIOSE**

Judi 27 mars  
11h30-12h15

LOV Group vous invite à une conférence de sensibilisation pour mieux comprendre cette maladie, ses conséquences au quotidien et dans le milieu professionnel. Ensemble, explorons des solutions concrètes pour améliorer la qualité de vie des personnes concernées.

**Avec Bertille FLORY**  
*patiente partenaire diplômée de la Faculté de médecine de la Sorbonne, intervenante au CHU de Montpellier  
Auteure du livre "Endométriose, prendre le dessus sur la maladie"*

En visio sur Teams

## Le cancer du sein : prévenir, dépister, témoigner

Le 8 octobre 2025, à l'occasion d'Octobre Rose, LOV Group a proposé à l'ensemble des collaborateurs de ses filiales une conférence de sensibilisation consacrée à la prévention et au dépistage du cancer du sein.

Animée par Laura Nataf, fondatrice de l'agence Little Spark, cette rencontre a permis d'aborder le sujet de manière claire et accessible. Le Dr Julien Seror, chirurgien cancérologue, est notamment intervenu pour rappeler l'importance du dépistage précoce, de l'autopalpation et des parcours de soins, tout en partageant les avancées récentes de la recherche. Il a également souligné que, selon les situations médicales, un accompagnement adapté peut permettre le maintien d'une activité professionnelle pendant la maladie.

Le témoignage de Géraldine Dormoy, journaliste et anciennement atteinte d'un cancer du sein, a apporté un éclairage très concret sur le vécu des personnes concernées. Elle a notamment insisté sur le rôle clé de l'entourage et de l'entreprise dans l'accompagnement, ainsi que sur l'importance de l'écoute, de la bienveillance et du respect du rythme de chacun.

Les échanges avec les participants ont permis de faire émerger des attentes fortes en matière d'accompagnement, autour de trois axes principaux : l'écoute, le soutien et l'adaptation de l'organisation du travail. Pour prolonger cette démarche de prévention, des supports d'information sur l'activité physique et l'alimentation ont également été mis à disposition des collaborateurs.



INVITATION

## Webinaire Octobre Rose Cancer Du Sein

**Mercredi 8 octobre 2025**  
11h30 - 12h45

LOV Group vous invite à un webinaire de **sensibilisation au cancer du sein**, le plus fréquent chez les femmes, le plus meurtrier aussi.

**Prévention, auto-dépistage, témoignage** de vie pro et perso : explorons ensemble comment **lutter** et nous **protéger** contre cette maladie.

Avec la participation de :

 **Laura Nataf**  
Fondatrice de Little Spark

 **Julien Seror**  
Chirurgien cancérologue

 **Géraldine Dormoy**  
Survivante du cancer

 En visio sur Teams

 × 

## La parole aux femmes de LOV !

### Les Patronnes de LOV : leadership et égalité professionnelle

Les deux épisodes consacrés aux Patronnes de LOV ont donné la parole à plusieurs dirigeantes du Groupe – Anne-Laure Ollagnon, Mélanie Carron, Alexia Laroche-Joubert et Sophie Kurinckx-Leclerc – issues d’univers aussi variés que le luxe, l’hôtellerie ou le divertissement.

À partir de leurs parcours et de leurs responsabilités, elles ont partagé leur vision du leadership, questionné l’existence d’un management genré et mis en lumière les freins encore bien présents à l’égalité entre les femmes et les hommes en entreprise. Les échanges ont permis d’aborder des sujets clés tels que le plafond de verre, l’égalité salariale, les stéréotypes, la confiance en soi ou encore l’équilibre entre vie professionnelle et personnelle. Au-delà du constat, ces discussions ont fait émerger des leviers concrets pour faire progresser durablement la parité.

### Les DRH de LOV : les transformations du travail au cœur des enjeux

L’épisode Les DRH de LOV a réuni Marie-France Véron (Airelles), Anne Van Sprang (Banijay Entertainment) et Florence Capdevielle (Ladurée), offrant un regard croisé sur les grandes transformations à l’œuvre dans les métiers des ressources humaines au sein du Groupe.

Les directrices des ressources humaines ont partagé leurs réflexions autour de sujets structurants : attractivité et fidélisation des talents, nouvelles attentes en matière de flexibilité du travail, développement des compétences et employabilité, ainsi que l’intégration progressive de l’intelligence artificielle dans les pratiques RH. L’épisode a également mis en lumière les spécificités d’un métier très féminisé, encore confronté à des logiques de plafond de verre, et exercé dans une position clé — parfois fragile — d’équilibre entre les attentes des collaborateurs et les orientations de la direction.



**Les épisodes de 2025 et les précédents sont à retrouver ici :** [Ondes Positives, le podcast engagé de LOV Group](#)

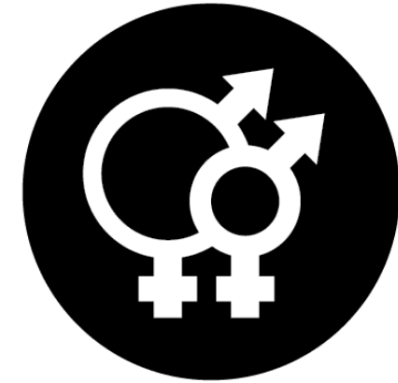
## Un engagement en faveur de l'inclusion LGBT+

L'**Autre Cercle** est une association française de référence sur les questions d'inclusion des personnes LGBT+ dans le monde professionnel. Depuis plus de 25 ans, elle œuvre pour des environnements de travail plus ouverts, respectueux et inclusifs, où chacun peut s'épanouir librement, quelle que soit son orientation sexuelle ou son identité de genre. Présente sur l'ensemble du territoire grâce à un réseau de dix antennes, l'association représente aujourd'hui plus de 2,2 millions de personnes.

En 2025, le groupe a souhaité soutenir cette mission en apportant un appui financier à L'Autre Cercle, via le fonds de dotation Banijay Group. Ce soutien contribue notamment au projet européen **WISE - Workplace Inclusion for a Sustainable Europe**, déployé dans cinq pays de l'Union européenne : l'Allemagne, l'Autriche, l'Italie, la République tchèque et la France.

Ce programme vise à faire progresser concrètement l'inclusion en entreprise à l'échelle européenne. Il s'articule autour de plusieurs leviers complémentaires : la création d'un réseau de rôles modèles, le déploiement d'un dispositif de mentorat européen, la mise en place de Diversity Awards valorisant les entreprises engagées, ainsi qu'un projet de recherche destiné à mieux comprendre les conditions de travail des personnes LGBT+ et à outiller les employeurs sur ces enjeux.

Dans la continuité de cet engagement, le groupe ambitionne de devenir membre de l'association à partir de 2026. Il souhaite également mettre à disposition de ses collaborateurs les guides et ressources développés par L'Autre Cercle, afin de renforcer la sensibilisation et de faire progresser durablement les pratiques inclusives en interne.



**autre cercle**

Merci à tous !

Inside

1.2

ÉGALITÉ  
DES CHANCES

## Favoriser l'égalité d'accès aux métiers de l'audiovisuel : la Classe Alpha de l'INA

La Classe Alpha de l'Institut national de l'audiovisuel est un programme de formation gratuit, ouvert aux jeunes de 17 à 25 ans, sans condition de diplôme. Il vise à faciliter l'accès aux métiers de l'audiovisuel et des médias numériques, en accompagnant en priorité des jeunes éloignés de la formation ou de l'emploi.

Créée en 2020 et reconnue par le ministère de la Culture, la Classe Alpha s'appuie sur une forte ambition de mixité sociale. Chaque année, 64 jeunes sont accompagnés, dont au moins la moitié rencontrent des difficultés d'insertion scolaire ou professionnelle. Après un tronc commun de six mois, les participants poursuivent soit vers une certification technique, soit vers un parcours de formation qualifiant. Encadrés par des professionnels, ils travaillent en mode projet et développent des compétences concrètes, essentielles pour leur avenir.

En 2025, Banijay poursuit pour la troisième année consécutive son partenariat avec la Classe Alpha, dans une logique d'engagement durable, à la fois opérationnel et financier.

### Un engagement concret aux côtés des jeunes

Tout au long de l'année, Banijay France et ses partenaires ont multiplié les occasions de rencontres et d'immersions professionnelles : journées portes ouvertes à l'INA, visites de plateaux et de régies (notamment autour de l'émission Taratata et de la série Montmartre), masterclass métiers, ou encore coaching d'entretiens avec les équipes de France Télévisions.

Ces temps forts permettent aux étudiants de découvrir les réalités du secteur, de se projeter dans leurs futurs métiers et de créer des premiers liens professionnels. Ils offrent également aux entreprises l'opportunité d'identifier et d'accompagner de nouveaux talents. Cette dynamique porte déjà ses fruits, avec l'intégration d'une étudiante issue du parcours CICM production au sein de KM en tant qu'assistante de production.

### Un soutien financier dans la durée

En 2024, via le fonds de dotation Banijay Group, Banijay Entertainment est devenu le premier mécène privé de la Classe Alpha, aux côtés de partenaires publics tels que la Région Île-de-France, France Télévisions et le Centre national du cinéma et de l'image animée. Ce soutien pluriannuel de quatre ans témoigne d'une volonté forte : inscrire l'action de Banijay dans le temps et contribuer concrètement à plus de diversité et d'inclusion dans les métiers de l'audiovisuel.



## Inside Banijay : bienvenue dans les coulisses de nos métiers !

Le 20 juin 2025, pour la 3eme année consécutive, Banijay France a organisé Inside Banijay, une journée destinée à l'immersion des jeunes talents dans nos métiers de l'audiovisuel. Plus de 100 étudiants issus des dispositifs Classe Alpha de l'INA Campus, La Toile Blanche et de la Cité européenne des scénaristes ont participé à une série de quatre masterclass animées par des producteurs et talents du groupe Banijay, portant sur les thèmes suivants :



- Le développement et la production de fictions ambitieuses à l'international, avec Stéphanie Chartreux et Guillaume Thouret, autour de la série Marie-Antoinette, de la phase de développement créatif jusqu' à son succès international
- Les coulisses d'un programme à succès multiplateformes, avec Christophe Beaugrand, qui a partagé les enjeux éditoriaux et de production de Secret Story, produit par Endemol France
- La collaboration entre producteurs et diffuseurs, avec Catherine Alvaresse et Emmanuel Migeot, illustrant les facteurs clés d'un partenariat réussi au sein de KM Production (Banijay France)
- La capacité à faire évoluer une marque audiovisuelle emblématique, avec Miss France 2024 Angélique Angarni-Filopon et Frédéric Gilbert, autour des 30 ans de Miss France, entre valorisation de l'héritage et adaptation aux attentes contemporaines.

Les étudiants ont ensuite pu rencontrer l'équipe RH de Banijay France lors d'un coaching dédié à l'accompagnement et à la découverte des opportunités.

Cette initiative a pour ambition de donner envie aux jeunes de se projeter dans les métiers de l'audiovisuel. En partageant des parcours professionnels parfois atypiques et en mettant en lumière celles et ceux qui créent les programmes qu'ils connaissent, elle offre une vision concrète des opportunités de carrière du secteur. Pour Banijay, c'est aussi un moment privilégié de rencontre avec de jeunes talents en devenir.



## Former les scénaristes de demain, aux côtés de la Cité européenne des scénaristes

La **Cité européenne des scénaristes** porte un programme de compagnonnage unique en France : pendant cinq mois, de jeunes talents sont immergés aux côtés de scénaristes confirmés, tout en suivant des enseignements au sein d'un centre de formation labellisé Qualiopi. Une approche exigeante et très concrète, pensée pour faciliter l'entrée dans le métier. Créée en 2021 et aujourd'hui présente dans quatre régions, la Cité œuvre pour rendre la profession de scénariste plus accessible aux nouvelles générations. À ce jour, 126 scénaristes ont été formés grâce à l'engagement de plus de 200 scénaristes formateurs et au soutien de 90 sociétés de production partenaires. En 2025, Banijay poursuit pour la deuxième année consécutive son partenariat avec la Cité, autour d'un double engagement, opérationnel et financier.



### Des passerelles concrètes vers le monde professionnel

Les liens entre la Cité et Banijay France se traduisent par des collaborations très concrètes. Plusieurs alumni ont ainsi intégré des projets d'écriture au sein de sociétés du groupe : compagnonnage sur la série Amélie Grangé chez Authentic Prod, missions de lecture chez Montmartre Films et Terence Films, ou encore contrats d'auteur signés avec Monello Productions et Authentic Prod. L'engagement de Banijay s'exprime aussi dans la transmission, avec la participation de professionnelles du groupe aux jurys de certification de la promotion Île-de-France 2025.

Temps fort de l'année, le 8 avril 2025, dix alumni ont pitché leurs projets devant des producteurs et directeurs littéraires du groupe, en présence d'**Alexia Laroche-Joubert**, qui a challengé chaque proposition avec exigence et bienveillance.

Enfin, le 20 juin, une trentaine d'alumni et de pédagogues ont été invités à l'événement Inside Banijay : masterclass, rencontres métiers et échanges avec les équipes RH ont permis de renforcer les liens et de mieux comprendre les opportunités offertes par le groupe.

### Un soutien financier au service de l'impact

En 2025, le renforcement du soutien du fonds de dotation Banijay Group a permis à la Cité européenne des scénaristes de poursuivre et d'amplifier ses actions sur l'ensemble du territoire, notamment auprès de publics prioritaires. Les centres existants sont ainsi pérennisés, et une nouvelle implantation est d'ores et déjà prévue en Bretagne à l'horizon 2026.



1.3

HANDICAP



## HANDICAP

## 4 ans d'un partenariat engagé avec Linklusion

Depuis 2022, LOV Group construit une collaboration durable avec Linklusion, première plateforme dédiée à la sous-traitance de travailleurs indépendants en situation de handicap. Ce partenariat permet à plusieurs entités du groupe d'accéder à des prestations sur mesure, grâce à un sourcing précis et à la sélection de profils adaptés pour des missions ponctuelles.

Au-delà de la réponse à des besoins opérationnels, cette démarche s'inscrit dans une volonté claire : faire évoluer le regard sur le handicap en entreprise et favoriser une inclusion concrète et naturelle.

Les réalisations menées en 2025 illustrent pleinement l'impact de ce partenariat. Le travail de sourcing et de mise en relation opéré par Linklusion a donné lieu à des actions variées : Airelles a fait appel au traiteur responsable Original Green à l'occasion d'un événement interne.

Nous avons également découvert petite Mu, média et agence engagée qui sensibilise aux handicaps invisibles à travers des bandes dessinées à la fois ludiques et pédagogiques.

Enfin, deux Pitch Dating animés par Linklusion ont favorisé des échanges riches et authentiques entre collaborateurs et entrepreneurs en situation de handicap. L'un d'eux, Ayoub Belemlih, a particulièrement marqué les esprits avec Datus, un substitut au café élaboré à partir de noyaux de dattes torréfiées. Quelques semaines plus tard, Ayoub est revenu pour faire déguster sa boisson et partager ses nombreuses vertus, notamment avec le Chef pâtissier de Ladurée.

Ce partenariat incarne pleinement notre conviction : l'inclusion, avec un C ou avec un K, est avant tout une rencontre !



## HANDICAP

## Une SEEPH dense, engagée et résolument joyeuse

En novembre 2025, à l'occasion de la Semaine Européenne pour l'Emploi des Personnes en Situation de Handicap (SEEPH), LOV Group a mobilisé ses équipes autour d'un programme intense, construit avec le soutien de plusieurs partenaires engagés du monde du handicap.

Tout au long de la semaine, les collaborateurs ont pu participer à des actions aussi professionnelles qu'humaines.



**Conférence**  
**La Force du Rebond**

**Judi 20 novembre 2025**  
11h30 - 12h45

LOV Group vous invite à une conférence, ou plutôt un témoignage de vie sur le handicap.

Laura Nataf avait 19 ans quand sa vie a soudainement basculé.

Aujourd'hui, à 37 ans, Laura transforme son histoire pour inspirer les autres, et pour changer notre regard sur le handicap. Elle vient nous raconter son incroyable parcours.

Avec la participation de :  
**Laura Nataf**  
Fondatrice de Little Spark

Le pitch dating dynamique et convivial de Linklusion a permis de créer des échanges directs entre collaborateurs et entrepreneurs en situation de handicap. Le principe : trois minutes pour pitcher son activité, puis un retour immédiat avant de passer au duo suivant. Un véritable marathon de rencontres, intense et stimulant, qui a fait naître de belles connexions.

La semaine a également été rythmée par une sensibilisation à la santé mentale, menée avec le média petite Mu. Chaque jour, les collaborateurs ont reçu une planche de bande dessinée abordant une thématique clé et les ressources associées.



Des formats simples, accessibles et percutants, qui ont su parler à toutes et tous.

Enfin, en point d'orgue de cette semaine, nous avons vécu un moment suspendu lors de la conférence « La force du rebond », animée par la lumineuse Laura Nataf, fondatrice de Little Spark.

À 19 ans, Laura a été victime d'un grave choc toxique qui a bouleversé sa vie. Elle est venue partager son parcours et sa force de résilience lors d'une conférence hybride, en présentiel et en visioconférence, qui a profondément marqué les nombreux collaborateurs présents.

## HANDICAP

## Mission handicap : les premières pierres d'un audit des pratiques en 2026

Dans un contexte de renforcement des attentes réglementaires et sociétales (CSRD, labels, distinction Palace), LOV Group a engagé en 2025 une démarche structurée autour du handicap, avec l'ambition de faire de l'inclusion un véritable levier de performance durable pour plusieurs de ses entités.

Comme pour toutes les entreprises concernées par l'Obligation d'Emploi de Travailleurs Handicapés (OETH), l'idéal est un taux d'emploi de 6 %. Si des actions sont déjà engagées, le taux actuel reste inférieur à cet objectif et génère une contribution financière significative auprès de l'AGEFIPH. Mais le handicap ne se résume pas à une obligation réglementaire : il concerne près de 13 % de la population française et reste majoritairement - à 80% ! - invisible.

### Valoriser ce qui existe, amplifier l'impact

Recrutements, aménagements de postes, actions de sensibilisation, partenariats avec des acteurs spécialisés : LOV Group et ses filiales agissent déjà.

En 2026, le groupe va lancer un audit des pratiques existantes chez Airelles, avec une approche progressive et collaborative : diagnostic des réalités de terrain, échanges avec les équipes RH et les managers, co-construction d'un dispositif pilote.

Pour construire cette démarche, LOV Group s'est entouré de **HASC - Handicap Au Service des Compétences**, entreprise de l'Économie Sociale et Solidaire fondée par des femmes directement concernées par le handicap, qui ont déjà formé de nombreux collaborateurs des Maisons Airelles ces dernières années.

Ensemble, ces derniers mois, nous avons posé les bases de cette expertise de terrain à venir, qui commencera en 2026, et fera office de pilote dans le groupe.





1.4

SANTÉ

## Imagine la Suite : accompagner les jeunes vers l'avenir, autrement

Depuis 2024, l'Institut Imagine et le Fonds de dotation Banijay Group s'engagent ensemble autour du projet Imagine la Suite. Ce projet pilote, à la croisée de la recherche, du soin et de l'innovation sociale, a une ambition forte : accompagner les jeunes vivant avec un handicap lié à une maladie génétique rare dans une étape clé de leur vie, celle du passage à l'âge adulte. Cette transition est souvent marquée par des ruptures et de nombreuses interrogations : poursuite du suivi médical, orientation, études, accès à l'emploi, reconnaissance des droits. Imagine la Suite est né pour apporter des réponses concrètes à ces enjeux.

### Une phase fondatrice placée sous le signe de l'écoute

Après une première impulsion de la Fondation Sycomore, le soutien du Fonds de dotation Banijay Group a permis de poursuivre et d'approfondir le projet. En 2024 et 2025, une large enquête a été menée auprès de jeunes de 15 à 25 ans concernés par des maladies génétiques rares, ainsi qu'auprès d'acteurs du monde de l'entreprise. Leurs témoignages ont mis en lumière des freins multiples — physiques, sociaux ou psychologiques — mais aussi des besoins très concrets en matière d'accompagnement, d'information et de confiance en soi.

En parallèle, les échanges avec recruteurs et référents handicap ont confirmé la difficulté, pour les entreprises, d'identifier ces profils et d'adapter leurs pratiques. Ces enseignements constituent aujourd'hui une base précieuse pour construire des solutions réellement utiles.

### Passer à l'action : expérimenter avec et pour les jeunes

À partir de septembre 2025, Imagine la Suite entre dans une phase d'expérimentation avec 50 jeunes suivis par les centres de référence de l'Hôpital Necker-Enfants malades. L'accompagnement proposé est global et personnalisé : éducation thérapeutique axée sur l'autonomie, soutien psychosocial, coaching individuel et création d'une page LinkedIn dédiée pour favoriser les rencontres avec les entreprises.

Temps fort du projet, le hackathon com' organisé lors du Baniday en juillet 2025 a réuni jeunes, professionnels de santé, recruteurs et collaborateurs de Banijay. Ensemble, ils ont fait émerger des solutions concrètes, et le travail continue en 2026 pour le lancement à venir de la communication liée au projet.



## Mécénat Chirurgie Cardiaque : 5 ans de partenariat et 5 enfants opérés

Chaque année depuis 5 ans, nous consolidons davantage notre partenariat avec Mécénat Chirurgie Cardiaque qui, depuis près de 30 ans, permet à des enfants du monde entier atteints de malformations cardiaques d'être opérés en France et de retrouver une vie normale dans leur pays d'origine.

Parmi les nombreuses actions pour l'association, la plus emblématique et suivie par le plus grand nombre est le challenge sportif organisé chaque année au printemps qui permet de financer l'opération d'un enfant.

Après Mariam en 2021, Yazan en 2022, Marie en 2023, et Jedidja en 2024, c'est Mihoara, un petit garçon malgache de tout juste 2 ans, souffrant du syndrome de Laubry Pezzi, qui a été opéré avec succès le 21 juillet 2025 au CHU de Saint-Denis de la Réunion, grâce aux efforts sportifs de 283 collaborateurs du groupe.

Autre exploit sportif et solidaire de l'année, l'Etape du Tour de France 2025, un événement qui a réuni quelques 16 000 sportifs amateurs, quelques jours avant le passage des pros.

5 valeureux coureurs cyclistes du groupe sont venus à bout de cette étape dantesque : Albertville - La Plagne, 131 km, 4 500 m de dénivelé positif et 5 ascensions à couper le souffle dans des cols légendaires. Ils ont fait partie des 410 Coureurs du cœur cette édition 2025 qui ont permis de collecter des fonds pour prendre en charge 27 enfants cardiaques, un record !

Pour la 4ème année consécutive, les golfeurs du groupe ont aussi participé aux Trophées du Golf à Saint Nom la Bretèche, un événement qui a permis l'opération de 13 enfants cardiaques. Les structures Airelles et Vanille et Lilas ont généreusement offert de prestigieux lots lors de la remise des prix.

Enfin, plusieurs coureurs de Banijay ont participé au semi-marathon de Paris 2025 sous les couleurs de l'association, une course qui a permis l'opération de 5 enfants.

Carte de vœux, dons de produits lors de la vente de Noël... Tout au long de l'année, les structures et les collaborateurs du groupe se mobilisent pour l'association, qui a atteint cette année le chiffre record de 6000 enfants opérés en 30 ans d'existence.





1.5

SOLIDARITÉ

## SOLIDARITÉ

### LOV Habitat agrandit son parc immobilier solidaire

Depuis 2023, LOV Habitat permet au groupe d'acquérir des appartements destinés à accueillir des familles en situation de précarité. En partenariat étroit avec Habitat et Humanisme, nous recherchons des logements décents et adaptés à Paris et en petite couronne.

Une fois les biens acquis, assurés et, si nécessaire, remis aux normes, ils sont proposés à des familles orientées par la Ville de Paris ou le Département, avec l'appui et le regard attentif de l'association. Les familles bénéficient ensuite d'un accompagnement assuré par les bénévoles d'Habitat et Humanisme, favorisant leur autonomie et leur insertion sociale.

Ce partenariat de confiance répond à un enjeu majeur : offrir un véritable tremplin entre une situation d'urgence et un accès durable au logement social. Les familles peuvent ainsi être hébergées pendant une durée pouvant aller jusqu'à deux ans dans des logements conformes aux exigences de l'association et de l'Agence nationale de l'habitat (ANAH), tout en profitant d'un accompagnement de proximité assuré par un réseau associatif local.

Depuis sa création, LOV Habitat a permis l'acquisition de cinq appartements dédiés à cette mission : un à Paris (17<sup>e</sup> arrondissement) en 2023, un à Cachan en 2024, puis trois autres en 2025 à Alfortville et à Cachan. Ces logements accueillent aujourd'hui plusieurs familles, majoritairement monoparentales, dans des conditions confortables et sécurisantes, avec le soutien des bénévoles d'Habitat et Humanisme, notamment dans le Val-de-Marne.

Ces actions illustrent l'engagement concret de LOV Group en faveur de la lutte contre le mal-logement et de l'accompagnement des familles les plus fragiles. L'objectif est désormais d'atteindre une dizaine de biens d'ici 2027.



## Cinq ans d'engagement solidaire des collaborateurs avec Vendredi / Komeet

Depuis 2021, LOV Group s'appuie sur la plateforme Vendredi - qui deviendra Komeet en 2026 - pour encourager l'engagement solidaire de ses collaborateurs. Cette start-up sociale met en relation entreprises, salariés et associations autour de missions à impact, accessibles à tous et adaptées aux envies comme aux contraintes de chacun.

Grâce à ce dispositif, les collaborateurs peuvent s'engager librement, sur leur temps de travail ou en dehors, dans des projets variés, en lien ou non avec leur activité professionnelle. Les missions peuvent être réalisées en présentiel ou à distance, individuellement ou en équipe, avec une grande souplesse : de quelques minutes par semaine à plusieurs jours par an.

Le programme est aujourd'hui déployé au sein d'Airelles, de Betclac et de FL Cosmetics. Partenaire de Vendredi depuis cinq ans, Airelles permet à ses collaborateurs permanents de consacrer jusqu'à quatre jours par an, sur leur temps de travail, à des projets à fort impact social. La plateforme y compte actuellement 141 collaborateurs inscrits.

Betclac a rejoint l'initiative en 2023 et offre à ses équipes un jour par an dédié à l'engagement solidaire.

En 2025, une communication renforcée autour du dispositif a permis d'accroître significativement la mobilisation, portant le nombre d'inscrits à 501 collaborateurs. Plusieurs d'entre eux se sont déjà engagés dans des missions associatives et des actions de team building solidaire. FL Cosmetics a, quant à elle, rejoint l'aventure en 2025 et s'inscrit pleinement dans cette dynamique, avec une année 2026 placée sous le signe de l'engagement.

Au-delà de l'implication individuelle, ce partenariat répond à plusieurs enjeux stratégiques pour LOV Group. Il contribue à renforcer l'attractivité et la fidélisation des talents en nourrissant la marque employeur :

chez Airelles, par exemple, la présentation de la plateforme et l'inscription des nouveaux collaborateurs font désormais partie intégrante du parcours d'onboarding.

Enfin, Vendredi / Komeet constitue un levier fort de l'impact social et environnemental du groupe, en valorisant des temps forts tout au long de l'année. Ces rendez-vous permettent de sensibiliser et de mobiliser les équipes autour de grandes causes et de journées clés, telles qu'Octobre Rose, la Journée mondiale contre les LGBT+phobies, la Journée de la Terre ou encore la collecte des Restos du Cœur.



**Komeet** x **LOV GROUP**

**Engagez**  
votre entreprise,  
**mobilisez**  
vos salarié·es,  
**mesurez l'impact**

Metric	Value	Change
HEURES RÉALISÉES	1 040	+10%
ASSOCIATIONS AIDÉES	25	+6%
INSCRITES	3 500	+18%

## Baniday 2025 : une journée d'engagement collectif et solidaire

Le 3 juillet 2025, les équipes de Banijay se sont mobilisées pour une journée placée sous le signe de l'engagement, de la cohésion et de la solidarité. À l'occasion du Baniday, les collaborateurs ont uni leurs énergies autour d'actions concrètes, porteuses de sens et d'impact.

Tout au long de la journée, sept activités inspirantes ont permis d'agir ensemble sur des thématiques essentielles. Certains se sont engagés auprès de **Serve the City Paris**, en préparant et distribuant des paniers-repas destinés aux personnes sans-abri et aux réfugiés. D'autres ont participé à des sessions de **pitch dating** avec des entrepreneurs en situation de handicap, accompagnés par **Linklusion**, favorisant les échanges, la mise en réseau et l'inclusion.

La lutte contre la précarité alimentaire a également été au cœur des actions menées, avec la récupération d'invendus alimentaires au profit d'associations, en partenariat avec **Linkee**.

Les participants ont aussi pris part à un atelier dédié à la diversité et à la lutte contre les discriminations, animé par **Un rôle à jouer**, mêlant théâtre et sensibilisation pour questionner les stéréotypes et encourager des pratiques plus inclusives.

La journée a également été rythmée par des temps de découverte et de transmission, notamment à travers un atelier de cuisine et de sensibilisation à la cuisine végétale avec **Futur**, ainsi qu'un **hackathon communication** organisé aux côtés de l'**Institut Imagine**, visant à soutenir l'insertion de jeunes patients en situation de handicap. Enfin, certains collaborateurs ont choisi de poser un geste essentiel en participant à une collecte de **don du sang** avec l'**EFS**. Une journée riche en rencontres, en apprentissages et en émotions !



## Quand la cuisine devient un acte solidaire, avec Linkee

En octobre 2025, à l'occasion de la Semaine du développement durable, un atelier de cuisine solidaire a été organisé en partenariat avec l'association Linkee. Née en 2020, en pleine crise sanitaire, Linkee lutte contre le gaspillage alimentaire en collectant quotidiennement les invendus auprès des acteurs de l'alimentation afin de les redistribuer, dans le respect de la chaîne du froid, à des associations venant en aide aux personnes en situation de précarité, notamment les étudiants.

Durant trois heures, les participants ont été invités à transformer des surplus alimentaires en repas solidaires destinés à des étudiants en situation de précarité.

Grâce à l'engagement des 25 collaborateurs mobilisés, les brigades ont préparé 211 plats, dont des pâtes penne aux poivrons rôtis et émulsion carotte-miso maison, ainsi que des compotes de patate douce, pomme et cannelle. Ces repas ont ensuite été distribués aux étudiants bénéficiaires lors de la distribution du samedi 4 octobre.

Fort du succès de cette première édition et de l'enthousiasme des participants, l'expérience sera renouvelée en 2026, avec l'ambition de poser les bases d'un partenariat pérenne avec l'association Linkee, au service d'un impact social et environnemental durable.



## Une Course des Lumières placée sous le signe de la convivialité

Chaque année, LOV Group soutient la participation de ses collaborateurs à des événements sportifs à vocation écologique ou solidaire. Fort du succès rencontré lors de la Course des Lumières en 2024, le groupe a renouvelé l'expérience en novembre 2025.

Malgré une pluie froide et persistante, une quarantaine de collaborateurs issus de Banijay, Louis Fouquet, Ladurée, FL Cosmetics, LOV et Airelles ont répondu présents, en courant ou en marchant le long des quais de Seine parisiens.

Tous se sont mobilisés avec enthousiasme pour soutenir l'Institut Curie et la lutte contre le cancer. Et pour marquer l'édition Movember, certains participants ont fièrement arboré leur belle moustache !

À l'issue de la course, les participants se sont retrouvés au village de la Course des Lumières, sur le stand LOV Group, pour partager un moment convivial autour d'un verre et d'un encas. Un temps d'échange chaleureux, parfait pour savourer ensemble le réconfort après l'effort !





1.6

QUALITÉ DE VIE  
AU TRAVAIL

## QUALITÉ DE VIE AU TRAVAIL

## La saison 2 de B Side, le podcast de Banijay

Après le succès rencontré par la première saison en 2024, **B Side** a fait son grand retour cet été avec une nouvelle édition riche en surprises. Ce podcast interne a pour vocation de donner la parole aux collaborateurs et de révéler des histoires personnelles aussi inspirantes qu'inattendues.

Ouvert à l'ensemble des équipes — qu'elles soient basées au siège ou dans les filiales, et qu'elles exercent des fonctions de production, de développement ou de support — **B Side** invite chacun à dépasser le cadre strictement professionnel pour partager des facettes plus intimes et souvent méconnues de son parcours.

Cette saison a une nouvelle fois illustré la richesse et la diversité des profils qui composent Banijay : une productrice issue d'une (très) grande famille, un responsable du développement ancien membre d'un boys band à succès, un consolideur engagé bénévolement à la Croix-Rouge, une directrice de la création également animatrice radio, ou encore une manager M&A vegan et fière de l'être. Tous sont venus à notre micro raconter leur vie au-delà des murs de Banijay.

Avec plusieurs centaines d'écoutes, **B Side – saison 2** a rencontré un beau succès en interne. Le projet a contribué à renforcer les liens entre collègues et à valoriser la richesse des parcours, des engagements et des personnalités qui font Banijay.

Pour écouter Bside, c'est ici : [B SIDE, le podcast de Banijay](#)

**B Side**

B-SIDE, LE PODCAST QUI RÉVÈLE LES VIES SUPRENANTES DE VOS COLLÈGUES, EST DE RETOUR POUR UNE SECONDE SAISON !  
CETTE SEMAINE, DÉVINEZ CHAQUE JOUR QUI SE CACHE DERRIÈRE CES HISTOIRES FORTES...

	"FAMILY BUSINESS" EPISODE 1	30 JUN
	"UNE BLAGUE EN OR" EPISODE 2	01 JUILLET
	"BANIVOLE" EPISODE 3	02 JUILLET
	"RADIO GAGA" EPISODE 4	03 JUILLET
	"FOOD FUSION" EPISODE 5	04 JUILLET

VOUS SOUHAITEZ PARTICIPER AU PODCAST?  
ÉCRIVEZ NOUS EN RÉPONDANT À CETTE ADRESSE!

## QUALITÉ DE VIE AU TRAVAIL

## Rugby, football féminin, Noël : on joue au travail...

Depuis plusieurs années, le Groupe propose à l'ensemble de ses collaborateurs des jeux en ligne sur une plateforme dédiée, offrant à chacun la possibilité de tenter sa chance et de remporter des cadeaux d'exception issus de ses différentes Maisons. Séjours dans les Maisons Airelles, places Betclac pour de grands rendez-vous sportifs, ou encore produits emblématiques de Ladurée, Louis Fouquet, Estoublon et Jardins Baulieu : autant de récompenses qui font rayonner le savoir-faire du Groupe.

Après l'Euro de football et un jeu de culture générale organisé à Noël en 2024, en 2025 les collaborateurs ont de nouveau été nombreux à participer et à gagner à l'occasion du Tournoi des Six Nations de rugby, de l'Euro de football féminin, puis lors de la deuxième édition du jeu de Noël en 2025.

Au-delà du jeu et de l'esprit de compétition, ces rendez-vous sont avant tout des moments de partage. Ils créent des occasions de se retrouver autour de grands événements populaires, de jouer ensemble dans une ambiance conviviale et de renforcer le lien entre collègues, partout en France. Ces jeux, désormais bien installés dans le quotidien du Groupe, sont aussi l'occasion de faire découvrir et d'apprécier les marques du Groupe à travers des récompenses qui font plaisir, tout au long de l'année.



## QUALITÉ DE VIE AU TRAVAIL

**...et on se détend au travail !**

Depuis plusieurs années, grâce à son partenaire Linklusion, le Groupe propose à ses collaborateurs des parenthèses de bien-être grâce en collaboration avec le **Spa dans le Noir ?**, membre du groupe **Dans le Noir ?**. Depuis plus de 20 ans, *Dans le Noir ?* imagine des expériences sensorielles uniques. En invitant à vivre des moments dans l'obscurité totale, la marque propose de mettre les sens autrement en éveil, de dépasser les apparences et de porter un regard différent sur le monde qui nous entoure. Restaurants, ateliers immersifs, spas ou encore créations olfactives : *Dans le Noir ?* est aujourd'hui un acteur de référence de la reconnexion sensorielle, en France comme à l'international.

Chaque année, au siège parisien de LOV Group, cette collaboration prend la forme de **sessions de massages sur chaise**, proposées directement sur le lieu de travail. Pendant 20 minutes, les collaborateurs peuvent s'offrir une vraie pause, entre les mains de praticiennes non voyantes, diplômées d'État, qui mettent leur expertise et leur sensibilité au service du bien-être de chacun.

Très attendus, les créneaux sont pris d'assaut et rencontrent un véritable succès. Ces moments de détente sont devenus de précieuses bulles de respiration dans le rythme de la journée !





2

# NOS ENGAGEMENTS ENVIRONNEMENTAUX

---

Empreinte carbone  
Décarbonation  
Labellisation  
Sensibilisations  
Tri recyclage  
Biodiversité

---

A wide-angle photograph of a formal garden. In the foreground, a long, straight hedge runs across the frame. To the left, a series of smaller, rounded hedges form a path. In the center, a large, multi-story building with many windows is visible. The garden is filled with green trees and shrubs, and the sky is clear and blue.

2.1

EMPREINTE  
CARBONE

## EMPREINTE CARBONE

### Un bilan carbone pour Airelles, Ladurée et Estoublon

Chez LOV Group, la démarche climat franchit une étape importante. Avec la volonté de mieux comprendre son impact, de gagner en transparence et de se doter d'une méthodologie solide et partagée par l'ensemble de ses entités, le groupe a fait le choix de s'entourer d'un partenaire de référence. C'est dans cet esprit qu'une collaboration a été engagée avec Carbone 4, cabinet pionnier des enjeux climat et biodiversité, fondé par Jean-Marc Jancovici.

L'année 2025 marque un premier jalon important de ce travail de fond, avec la réalisation des bilans carbone de trois maisons emblématiques du groupe : Airelles, Ladurée et Estoublon.

Pendant neuf mois, de janvier à septembre 2025, les équipes ont travaillé main dans la main autour d'un projet structurant, construit étape par étape : poser un cadre méthodologique clair, concevoir des outils de collecte adaptés à chaque activité, rassembler puis analyser les données, les consolider et les traduire en empreintes carbone conformes aux standards internationaux. Chaque entité a ensuite bénéficié d'une restitution dédiée, permettant de s'approprier pleinement les résultats de son bilan carbone.



Ce travail n'aurait pas été possible sans l'engagement des équipes internes. Leur mobilisation, en particulier lors de la phase de collecte des données, a été déterminante. Une étape souvent exigeante, parfois chronophage, mais indispensable : mesurer avec précision constitue toujours le point de départ de toute démarche de transformation.

Les enseignements issus de ces bilans ouvrent désormais la voie à l'action. Ils permettront de définir des objectifs de réduction des émissions alignés sur les référentiels scientifiques, notamment ceux de la SBTi, et d'identifier des leviers de réduction concrets.



En nous engageant dans cette démarche, nous répondons à des exigences réglementaires, mais nous posons aussi les bases d'une transformation durable, avec l'ambition de faire du climat un sujet partagé et plus ancré dans le quotidien des équipes.



## EMPREINTE CARBONE

### Des conférences de sensibilisation avec 2Tonnes

Depuis plusieurs années, LOV Group collabore avec 2tonnes, acteur français de référence de la formation et de la sensibilisation aux enjeux de transition. Présent dans 160 pays, 2tonnes a déjà accompagné plus de 260 000 participants. Sa mission : aider les individus et les organisations à mieux comprendre les défis d'un monde en transformation et à passer à l'action.

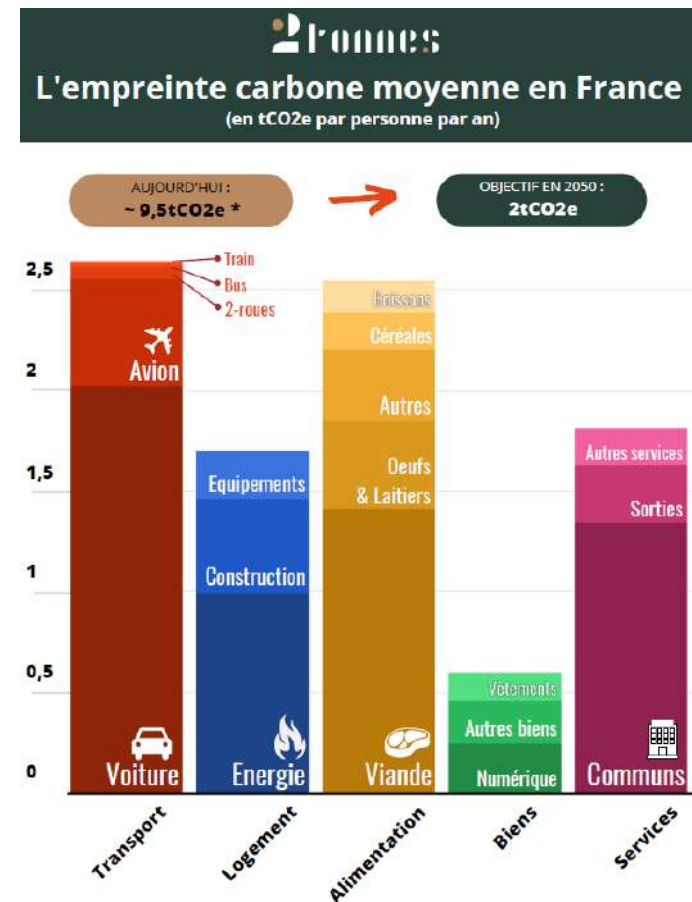
Le nom 2tonnes fait écho à l'objectif d'une empreinte carbone annuelle de 2 tonnes par personne d'ici 2050, en ligne avec l'Accord de Paris. Initialement centré sur les enjeux écologiques, le collectif a élargi ses thématiques et ses formats depuis 2025, notamment avec de nouveaux ateliers comme *Convergences*.

En 2025, deux temps forts ont été organisés au sein de LOV Group pour nourrir la réflexion et renforcer l'engagement des collaborateurs autour des enjeux climatiques.

**Mesurer son empreinte carbone personnelle**  
Le 23 avril 2025, une conférence interactive intitulée « *Comment agir pour le climat ? Calculer et agir sur son empreinte carbone* » a réuni les collaborateurs autour d'une expérience collective et participative.

En amont, les participants volontaires ont été invités à calculer leur empreinte carbone personnelle, afin d'amorcer une réflexion individuelle avant la conférence. L'intervention a abordé les enjeux climatiques de manière ludique et accessible, en donnant des ordres de grandeur clés et des leviers d'action concrets, tout en soulignant la complémentarité entre actions individuelles et collectives, sans culpabilisation. La conférence s'est conclue par une mise en perspective plus large, à travers le modèle du « Donut » de Kate Raworth, invitant à penser la transition de façon systémique.

**Comprendre et dépasser la "fatigue écologique"**  
À l'occasion de la Journée mondiale du climat, LOV Group a organisé le 8 décembre 2025 une seconde conférence intitulée « *Pourquoi on en a marre de l'écologie... et comment faire pour que ça change ?* ». Ce temps d'échange visait à mieux comprendre les mécanismes de rejet, de polarisation et de fatigue autour des discours environnementaux, et à identifier des leviers pour agir différemment en entreprise. La conférence a alterné analyse des freins psychologiques à l'action et exploration de solutions plus mobilisatrices, notamment autour des postures de communication, du rôle des normes sociales et des dynamiques collectives. Quiz, échanges et exemples concrets ont permis d'ancrer les réflexions dans le quotidien professionnel.





2.2

ACTIONS DE DÉCARBONATION

## ACTIONS DE DÉCARBONATION

## L'ecoproduction des programmes Banijay

L'industrie audiovisuelle émet chaque année environ 1,7 million de tonnes de CO<sub>2</sub>. Une heure produite équivaut à presque 2 tours de la terre en voiture à essence !

Conscient de l'impact de son secteur, Banijay France s'est engagé depuis plusieurs années dans une démarche volontariste pour rendre ses productions — en fiction comme en flux — plus responsables sur le plan environnemental.

L'année 2025 a marqué la quatrième année de partenariat entre Banijay France et Ecoprod, l'association de référence qui accompagne la transition écologique des secteurs du cinéma, de l'audiovisuel et de la publicité. Le groupe est signataire de la charte Ecoprod depuis 2021, adhérent de l'association depuis 2022 et membre de son Conseil d'administration aux côtés de grands acteurs du secteur, producteurs comme diffuseurs. En 2025, Chloé Rossignol, responsable ESG de LOV Group, a par ailleurs été réélue pour un second mandat de trois ans au Conseil d'administration, où elle représente Banijay France.

Sur le terrain, cet engagement se traduit par une appropriation croissante des outils développés par Ecoprod, notamment le calculateur carbone Carbon'Clap, aujourd'hui utilisé par de nombreuses équipes. Des éco-référent-e-s ont également été recruté-e-s sur plusieurs projets de fiction et de flux afin de déployer des actions concrètes sur l'ensemble des postes de production et d'accompagner les équipes vers des pratiques plus sobres et de nouvelles façons de travailler.

### Ecoprod en 2025, temps forts :

- **450** adhérents, la plus grande association audiovisuelle française
- **5000** personnes formées
- **200** productions labellisées et en cours
- **10 000** bilans carbone sur le Carbon Clap



## ACTIONS DE DÉCARBONATION

## L'ecoproduction des programmes Banijay

## Le label Ecoprod

Banijay s'inscrit également dans une démarche de labellisation de ses programmes. Soutenu par **ADEME** et audité par **AFNOR**, le label Ecoprod certifie qu'une œuvre a été produite selon des critères éco-responsables. Il repose sur un référentiel précis, qui définit les mesures à mettre en œuvre pour réduire l'empreinte environnementale des productions.

Plusieurs projets de fiction portés par les filiales du groupe ont déjà obtenu cette labellisation, parmi lesquels la saison 2 de *Marie-Antoinette* (BSF), la saison 8 de *Sam*, *Montmartre* (Authentic Prod), *Rien ne t'efface* (Shine Fiction), *Marie-Line incognito* (DMLS Films) ou encore *Désenchantées* (Banijay Studios France).

Côté flux, Banijay France s'est également engagée à intégrer des programmes d'access prime time dans une démarche de labellisation. La quotidienne *TPMP* a ainsi été labellisée en 2025, tandis que *28 minutes* sur Arte est entrée dans le processus de labellisation pour une obtention probable en 2026.

## Quelques exemples d'actions qui ont mené nos programmes à la labellisation

## Désenchantées, label Ecoprod 2 étoiles :

- **COSTUMES & DECORS** : des achats durables, réemploi et seconde/troisième vie des objets et vêtements.
- **TRANSPORTS RESPONSABLES** : les comédiens et équipes ont privilégié les lignes régionales (TER) pour tous leurs déplacements.
- **TOURNAGE EN MILIEU NATUREL ENCADRE** : adaptation du scénario et des moyens techniques
- **BIEN-ETRE ANIMAL** intégré dans la démarche : accompagnement par Ciné-animal
- **POST-PRODUCTION ECO-RESPONSABLE** : réduction des copies et disques durs, compression optimisée, archivage des rushes en LTO...



## Montmartre, label Ecoprod 2 étoiles

- **50 %** des trajets en véhicules de tourisme réalisés en électrique ou hybride
- **2 588** repas végétariens, soit 30 % de la cantine du tournage
- **30** bennes de déchets évitées grâce à la revalorisation des décors et des accessoires
- **6 970** bouteilles plastiques économisées grâce aux gourdes et bonbonnes réutilisables
- Plus de **50 %** des meubles et accessoires issus de la seconde main
- **5** cartons de matériel électronique collectés et recyclés
- **100 %** des costumes confectionnés revendus aux loueurs



## ACTIONS DE DÉCARBONATION

### Tri, réemploi, recyclage des savons avec Unisoap

En France, près de 51 millions de savons sont jetés chaque année par les hôtels, alors même que près de trois millions de personnes n'ont pas accès à des produits d'hygiène de première nécessité. Face à ce constat, des solutions simples et concrètes peuvent faire une réelle différence.

Depuis 2020, les Maisons Airelles se sont engagées aux côtés de **Unisoap**, une ONG lyonnaise qui œuvre pour le recyclage des savons à usage unique. Les savons collectés dans les hôtels sont soigneusement triés, nettoyés et recyclés au sein de l'ESAT Denis-Cordonnier, où des personnes en situation de handicap participent activement à l'ensemble du processus. Une fois reconditionnés, les savons sont redistribués à des associations partenaires, qui les remettent à des publics vulnérables : mères en situation de précarité, personnes sans abri, réfugiés ou encore étudiants en difficulté.

Ce partenariat s'inscrit dans une démarche à triple impact. Il permet d'abord de réduire les déchets liés à l'activité hôtelière, contribuant ainsi à limiter l'empreinte environnementale du secteur.

Il génère également un impact social fort, puisque l'ensemble des opérations de recyclage, de stockage et de conditionnement est réalisé en ESAT. Enfin, il porte une dimension solidaire essentielle : à ce jour, plus de 80 000 savons ont déjà été redistribués en France grâce au réseau associatif d'Unisoap.

En 2025, cinq Maisons Airelles ont pris part à cette initiative, permettant de recycler plus de 35 kg de savons, soit environ 310 savons de 100 grammes revalorisés et redistribués. Depuis le lancement du partenariat, ce sont ainsi plus d'une demi-tonne de savons qui ont été collectés, recyclés et remis à des personnes dans le besoin. En 2026, cette démarche franchira une nouvelle étape avec l'ambition de recycler également les savons vénitiens, à l'occasion de l'ouverture d'Airelles Venezia.

Au-delà de cette action opérationnelle, LOV Group soutient Unisoap financièrement depuis 2023 via son fonds de dotation, afin d'accompagner le développement de ses projets. En 2025, l'association a notamment lancé une plateforme en ligne dédiée à la distribution de produits d'hygiène auprès des associations, permettant la redistribution de plus de 140 000 produits sur l'année.



## ACTIONS DE DÉCARBONATION

### Tri, réemploi, recyclage des déchets et bio-déchets

Depuis décembre 2021, soit deux ans avant l'obligation légale, les Maisons d'hiver Airelles ont mis en place une gestion responsable des biodéchets, en partenariat avec Elise Alpes, spécialiste de la collecte et du compostage des déchets alimentaires. Chaque jour, les biodéchets issus de la préparation des repas et des retours d'assiettes sont collectés puis transformés en compost ou en biogaz, qui est ensuite redistribué aux agriculteurs de la région Rhône-Alpes, contribuant à l'enrichissement des sols et à la réduction des émissions de CO<sub>2</sub>.

Ce partenariat porte une double ambition environnementale et sociale. Entreprise Adaptée, Elise Alpes emploie des personnes en situation de handicap, donnant à cette démarche une forte dimension inclusive.

Lors de la saison hivernale 2024-2025, près de 45 tonnes de biodéchets ont ainsi été collectées dans les établissements d'hiver du groupe. Cette action a permis d'éviter l'émission d'environ 30 tonnes de CO<sub>2</sub> et de générer plus de 1 100 heures de travail pour des personnes en situation de handicap.

En complément, la collecte et la valorisation du papier et du bois sont également assurées dans plusieurs établissements et bureaux.

L'ensemble de nos bureaux et sièges est équipé de dispositifs de tri, en partenariat avec des prestataires engagés, garantissant une traçabilité optimale des déchets et favorisant l'emploi inclusif.



En 2025, nous avons aussi fait le choix de recycler nos mégots de cigarettes au siège parisien du groupe, en travaillant avec TchaoMégot, dont le procédé unique de dépollution des mégots permet de les transformer en isolant eco-conçu pour le bâtiment et le textile...En bref, nos mégots se transforment en doudounes !



## ACTIONS DE DÉCARBONATION

## Le miel (Airelles) et les abeilles !

En 2025, les ruches installées par l'apicultrice Léopoldine Constans Gavarry au sein du domaine d'Airelles Saint-Tropez - Château de la Messardière ont continué à faire vivre un projet porteur de sens, mêlant biodiversité, expérience client et plaisir gustatif !

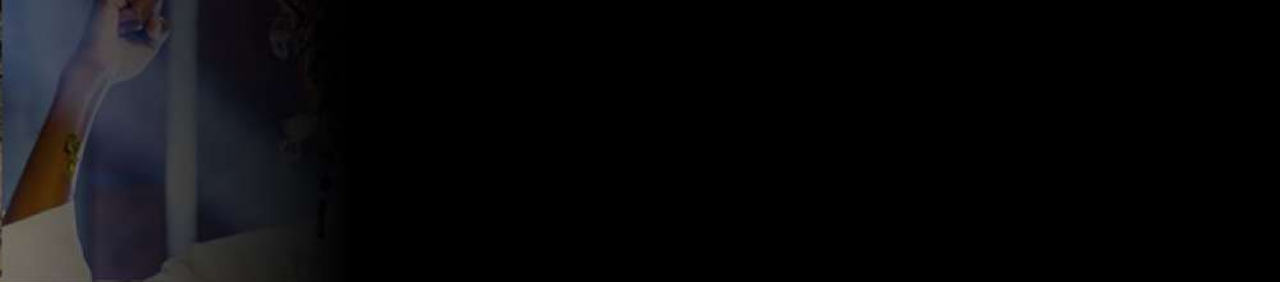
Les trois ruches ont été maintenues sur le site tout au long de la saison et ont permis de produire 62 kg de miel, récoltés en deux temps. Ce miel, issu directement du domaine, a été proposé chaque matin au petit-déjeuner, accompagné de cadres de miel.

Au-delà de la production, les abeilles sont devenues un véritable support d'expérience et de transmission. Des visites immersives ont permis à des familles de découvrir le fonctionnement d'une ruche, d'observer les abeilles de près et de partager un temps convivial autour de dégustations et de la création de bougies à partir de la cire. Chacun est reparti avec un souvenir concret : un pot de miel Les Airelles et une bougie fabriquée sur place.

Les plus jeunes n'ont pas été oubliés, avec cinq ateliers proposés au Kids Club. À travers des activités ludiques - bombes à fleurs, bougies, mise en pot décorée ou douceurs au miel - les enfants ont pu découvrir le rôle essentiel des abeilles tout en s'amusant.

Forte de ce bilan très positif, l'équipe poursuivra en 2026 l'ensemble des actions mises en place, afin de continuer à faire des ruches un projet vivant, pédagogique et fédérateur au cœur du domaine.



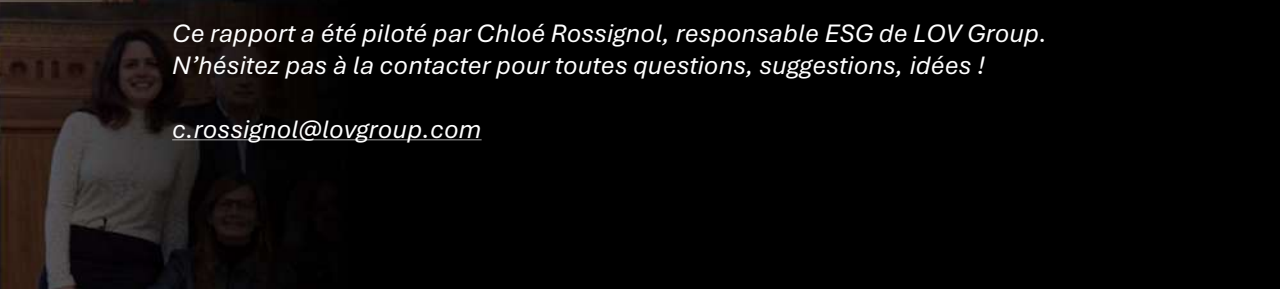


GOOZ - Conception et réalisation



BILAN ANNUEL – ESG 2025

Merci !



*Ce rapport a été piloté par Chloé Rossignol, responsable ESG de LOV Group. N'hésitez pas à la contacter pour toutes questions, suggestions, idées !*

[c.rossignol@lovgroup.com](mailto:c.rossignol@lovgroup.com)